



LUOTTAMUKSELLINEN

PROJEKTISUUNNITELMA

Innovaatioyliopiston ylioppilaskunnan ja siitä koituvien
muutosten valmistelu

Versio 1.2

Kasper Stenbäck
Projektijohtaja

4.2.2008





Esisanat:

Arvon lukija,

Tämä projektisuunnitelma sisältää avaimet siihen, mitä KY:n melkein satavuotisen historian tien päässä on. Jos ensimmäinen versio ei vielä vakuuta, niin toivon mukaan viimeinen – ja sen myötä saatu lopputulema- vakuuttaa. Projektin tärkeyttä KY:lle on aika turha enää korostaa näitä sanoja kirjoittaessa.

Tämän suunnitelman funktiona on ilmaista yksiselitteisesti mitä ollaan tekemässä, milloin se tehdään, miten aiotaan tehtävästä suoriutua sekä etenkin kuka on syypää. Tällä paperilla selkeytetään kaikille asianomaisille mikä tilanne on sekä tuotetaan dokumentaatiota projektista.

Meille lankesi rooli pistää itsemme likoon armaan yo-kunnan puolesta; ainakin henkilökohtaisesti voin todeta että on hienoa olla täällä todella taistelemassa KY:n tulevaisuudesta.

Odottavissa tunnelmissa ensimmäisen suunnitelmanraakileen ääressä Helsingissä
31.1.2008

Kasper Stenbäck
Projektijohtaja



Sisällysluettelo

1. Projektin tavoitteet	4
2. Projektin organisointi ja resurssit.....	6
3. Projektin seuranta ja raportointi	8
4. Viestintä.....	8
5. Riskit.....	10
6. Aikataulu ja vastuut.....	11



1. Projektin tavoitteet

Projektilla on neljä tavoitetta:

1. Uuden, vahvan yo-kunnan muodostaminen KY:n osalta

- Yhteisymmärrykseen pääseminen toiminnan laajuudesta
- Riittävien toimintaedellytysten turvaaminen uudelle yo-kunnalle
- Omaisuutta toiminnan tarpeen mukaan KY:lta

Yhteisymmärrystä uuden yo-kunnan toiminnasta tulee tavoitella TKY:n ja TOKYO:n kanssa. Jo imagollisistakin syistä KY:n tulee olla aktiivisena ajamassa yhteistyötä ja hyvä on aloittaa se siitä, josta on helpoin olla yhtä mieltä. KY:llä on jo esityskelpoinen suunnitelma uuden yo-kunnan toiminnasta ja siitä on hyvä lähteä liikenteeseen.

Kun toiminnan laajuudesta on saavutettu jonkinlainen yhteisymmärrys, tulee keskustella siitä miten tuon toiminnan edellytykset saadaan turvattua. On KY:n jäsenen näkökulmasta oleellista että uudessa yo-kunnassa toimivat vähintään nykyisen veroisella teholla sinne KY:n organisaatiosta "siirrettävät" osat (lähinnä edunvalvonta).

Käytännössä, jos puhutaan saman absoluuttisen omaisuusmassan lahjoittamisesta per jäsen, KY voi olla valmis neuvottelemaan lähes mistä tahansa summasta. KY voi myös tehdä ehdotuksen omasta luovutussummastaan ja viestiä siitä avoimesti.

2. KY:n jäsenten palvelutason turvaaminen nykyiselle tasolle (tai yli)

- Identiteettiä, perinteitä ja kylterihenkeä ylläpitävän yhdistyksen tai vastaavan perustaminen ja toiminnan käynnistäminen
- Tarvittavan omaisuusmassan järjestely siten, että sen käytöstä päättävät edelleen kylterit

Projektissa haetaan vallitsevan tiedon myötä parhaaksi nähty vaihtoehto uuden kylteriyhdistyksen (jonka varsinainen asema määrittyy projektin aikana; toisessa päässä on osakunta ja toisessa tavallinen ry) muodostamiseksi jatkamaan KY- ja kylterihengen rakentamista ja ylläpitoa. Projektiin kuuluu myös ko. yhdistyksen toiminnan käynnistäminen.

Projektissa haetaan myös parasta vaihtoehtoa riittävän omaisuuden turvaamiseksi ja järjestämiseksi liittyen uuden kylteriyhdistyksen toimintaan. Käytännössä kaikki varat, joita ei nähdä tarpeelliseksi antaa uudelle yo-kunnalle pyritään turvaamaan tulevaisuuden kylterien päätösvallan alle esimerkiksi säätiöimällä.



3. Sujuva siirtyminen nykyKY:sta uuteen ylioppilaskuntaan ja yhdistykseen

- Toimintojen asteittainen siirto KY:sta yhdistykselle
- Vanhan KY:n toimintojen alas ajaminen
- Tarvittaessa uuden yo-kunnan toiminnan suunnittelu ja osittainen käynnistys

Projektissa suunnitellaan ja toteutetaan toimintojen siirtäminen KY:sta uuteen yhdistykseen asteittain yhdistyksen toimintamuodon varmistuttua.

Samalla suunnitellaan ja toteutetaan vanhan KY:n toimintojen alas ajaminen siinä mitassa kuin se nähdään järkeväksi; tavoitteena kuitenkin että syyskuussa 2009 kaikki toiminta on joko uudessa yo-kunnassa tai kylteriyhdistyksellä.

Samalla suunnitellaan yhteistyössä muiden yo-kuntien kanssa uuden yo-kunnan toimintaa. Jos se katsotaan tärkeäksi siirtymän yhteydessä, voi tähän projektiin liittyen myös toteuttaa joitakin osia uuden yo-kunnan muodostamisesta vanhan KY:n alasajon yhteydessä.

4. Projektin etenemisestä viestiminen

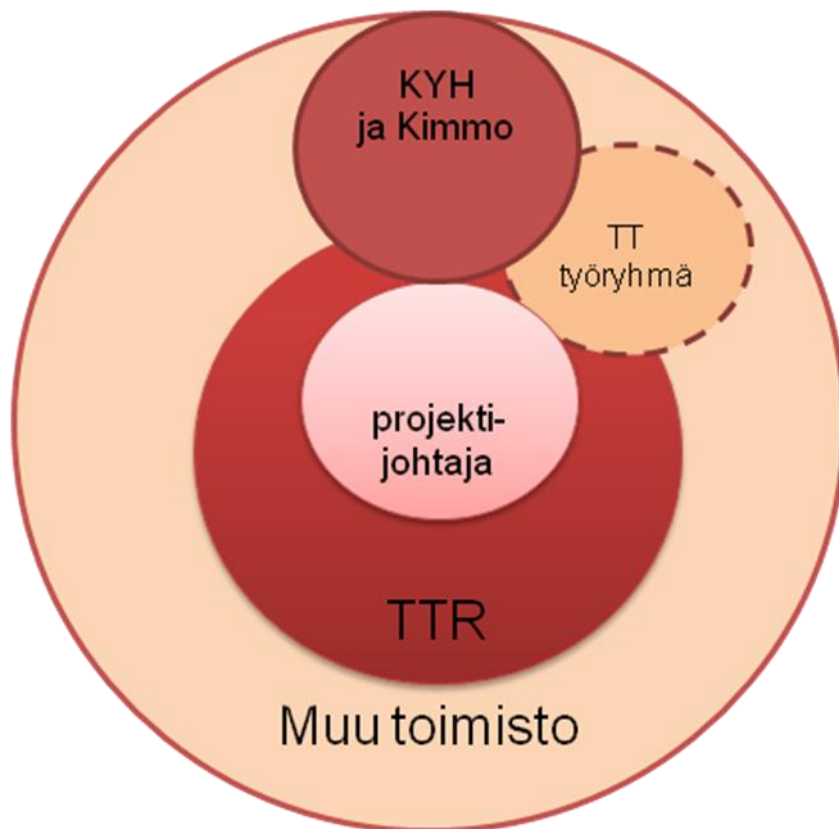
- Sisäinen viestintä
- Jäsenviestintä
- Suhdeviestintä
- Mediaviestintä

Projektin puitteissa viestiminen muodostaa omat haasteensa. Liittenä olevasta dokumentista "viestinnän tarpeet ja tavoitteet" käy ilmi KY:n projektin ajalle hahmotetut viestintätarpeet. KY on tammikuussa 2008 palkannut suhdetoimisto Taivaan avukseen viestinnän organisoimisessa, etenkin suhdeviestintää ja mediaviestintää silmällä pitäen.

Tämä projekti päättyy 31.12.2009 ja tätä suunnitelmaa voi ja tulee päivittää muutostarpeiden ilmetessä.



2. Projektin organisointi ja resurssit



Projektin ohjausryhmänä toimii Tulevaisuustyöryhmä (TTR), jonka jäseninä ovat helmikuussa 2008 seuraavat henkilöt:

- Kasper "Kassu" Stenbäck (projektijohtaja, työryhmän PJ)
- Kimmo Kääriä (KY:n pääsihteeri 2006-2009)
- Kirsti "Kipa" Jerkku (KY:n talousjohtaja 2005-2009)
- Katariina "Kata" Kyckling (KY:n hallituksen puheenjohtaja 2008)
- Iivo Paukkeri (KY:n edustajiston puheenjohtaja 2008)
- Tuuli Ylinen (KY:n hallituksen varapuheenjohtaja 2008)
- Riikka Nuutinen (KY:n tiedottaja 2007-2008)

Viime kädessä projektista on edustajistolle vastuussa KY:n hallitus. Projektijohtajan esimiehenä toimii pääsihteeri. Talouteen liittyvissä päätöksissä konsultoidaan taloustoimikunnan työryhmää, jossa ovat jäseninä TT:n puheenjohtaja Tapani Väljä, varapuheenjohtaja Sami Torstila sekä TT:n jäsen Harri Tilli.



Muu toimisto KY:llä on tukiroolissa ja otetaan osaprojektien toteutukseen mukaan. Heille huolehditaan asianmukaisesta tiedottamisesta, vaikka lähtökohtaisesti mitään projektin valmistelun alla olevia asioita ei tiedoteta kenellekään.

Projekti on jaettu osaprojekteihin, joiden pyörittämisessä voidaan käyttää tarvittaessa TTR:n ulkopuolisia KY-toimijoita. Osaprojektit:

1. Uusi yo-kunta
2. Säätiö
3. Yhdistys
4. KY:n alasajo
5. Viestintä
6. Organisointi

Taloudelliset resurssit:

- Erillinen budjetti projektille ja siihen liittyville tilapäisille palkkauksille vuoden 2008 talousarviossa on 50 000 euroa
- Myös erillisen budjetoidun erän ulkopuolelta voi tehdä tilapäisiä palkkauksia
- Tarvittaessa pienempiä eriä voi anoa hallituksen projektimäärärahasta
- Viimeisenä vaihtoehtona on esittää lisäbudetti edustajistolle

Projektin käynnistämishetkellä helmikuussa 2008 on jo palkattu suhdetoimisto Taivas avustamaan viestinnällisissä haasteissa ja asianajajatoimisto Borenus & Kemppinen valmistelemaan säätiöimistä ja KY:n yhdistysmuotoa asiakirjoineen.

Edustajisto on vuonna 2007 ilmaissut vankan tukensa projektin toteuttamiselle.



3. Projektin seuranta ja raportointi

Projektin seuraaminen järjestetään seuraavasti:

- Suuren aikataulun viikkoseurannassa käytetään Gantt-kaaviota (erillinen liite)
- Tarkempi tehtävälista järjestetään verkkokansion kautta. TTR:n sisäisessä käytössä on sitä varten excel-tiedosto "Toimenpidelista"
- Keskeisistä tapaamisista kirjoitetaan erilliset muistiot
- Pienemmistä ja toistuvista tapaamisista täydennetään tapaamisen aiheen mukaan muistiotiedostoja verkkokansiossa (jokaisen velvollisuus)
- Edellisten pohjalta TTR tekee päätökset etenemisestä
- TTR kokoontuu lähtökohtaisesti joka viikko seuraamaan projektin etenemistä

Projektipäällikkö käy raportoimassa etenemisestä KY:n hallitukselle joka toinen viikko. Kimmo ja Kipa hoitavat itsenäisesti KY:n työntekijöille viestimisen projektin etenemisestä. Edustajistolle kerrotaan joka kokouksessa jotain etenemisestä KYH:n toimesta. Viesti suunnitellaan kuitenkin huolellisesti ja varotaan kertomasta kriittisiä asioita. Kun etenemisestä kerrotaan ensi kertaa, tulee aktivoida kertojiksi edellisessä edustajistossa istuneita henkilöitä. Pidetään myös huoli että mitään paljastavia merkintöjä ei tule edustajiston pöytäkirjaan.

4. Viestintä

Viestinnän tarpeet ja tavoitteet on määritelty erillisessä liitteessä. Viestinnän toteuttamisessa on etenkin media- ja suhdeviestinnän puolesta mukana suhdetoimisto Taivas.

Lähtökohtaisesti KY:n toimiston sisäinen viestintä suunnitellaan ja toteutetaan TTR:n toimesta. Jäljelle jää kolme haastetta:

Jäsenviestintä

Edustajiston päätös on saman tien julkista tietoa. Tiedostetaan viestinnässä, että pöytäkirjamerkintöjen kanssa on syytä olla varovainen. Jäsenviestinnän tulee olla myös jäsenlähtöistä, kertoen ainakin mitä on päätetty, päätöksen taustoja sekä etenkin mitkä ovat käytännössä päätöksen seuraamukset KY:n jäsenelle. On myös kerrottava miksi asiasta ei ole tiedotettu aiemmin. Jäsenviestinnän keskeisin tarkoitus on palvella jäsenistöä ja toissijaisesti säilyttää luottamus KY:n päättäjiin.

Jäsenviestintää toteuttaa ensisijaisesti Riikka, mutta myös muu toimiston väki. Harkitaan mahdollista mediakoulutusta keskeisille toimiston henkilöille ennen



mahdollisen suuren uutisen tullessa ilmi. Taivas on luvannut avustaa viestinnän suunnittelussa ja järjestää tarvittaessa em. Mediakoulutuksen.

Suhdeviestintä

Suhdeviestinnän ensimmäinen askel on saada selville mitä tarkalleen halutaan ajaa eteenpäin. Jo "varmaksi" tiedettyjä asioita voidaan ajaa saman tien, ja sitä mukaa kun muita asioita ilmenee ne lisätään agendalle. On vaikea sanoa heti alussa mitä tarkalleen halutaan miltäkin taholta.

Oleellista suhdeviestinnän tai -vaikuttamisen osalla on heti aluksi listata olemassa olevat suhteet päättäjiin ja vaikuttajiin. Listan muodostuttua pohditaan tarkkaan miten suunnitella viesti kullekin taholle erikseen. Myös koordinointi on keskeistä, jottei tule ristiriitaisia viestejä KY:n suunnalta ja jotta oikeanlaisetkin viestit menevät eteenpäin suunnitelmallisesti ja aikataulussa. Myös on osattava toimittaa viesti niille tahoille, joilla on keskeisin asema päätöksenteossa kunkin asian kannalta (esimerkiksi: valtioneuvosto EI päättää kaikista kysymyksistä).

Suhdeviestintää hoitaa KY:n puolesta luottamusmiesthallinto, ja etunenässä TTR:sta Kata ja Iivo. Vahvasti mukana taustalla on Taivaan Heikki Lehmusto suhdeverkostoineen.

Mediaviestintä

Kriittistä myös mediaviestinnässä on suunnittelu. KY:n tulee pyrkiä olemaan median suhteen proaktiivinen siinä määrin kuin se on mahdollista. Suunnitelmien tarkentuessa näin voidaan tehdä, muutoin KY lähinnä reagoi yhteydenottoihin.

Mediaviestinnässäkin otetaan tarkasti selvää kenelle mitäkin lopulta viestitään. On turha käyttää resursseja väriin henkilöihin. Mediaviestinnässä aikataulu on erityisen kriittinen.

Taivas on lupautunut suunnittelemaan ja toteuttamaan mediaviestintää kunhan aikataulut selkenevät. KY:n julkista kuvaa pitää yllä Kata, joka vastaa kaikkiin haastattelupyyntöihin.



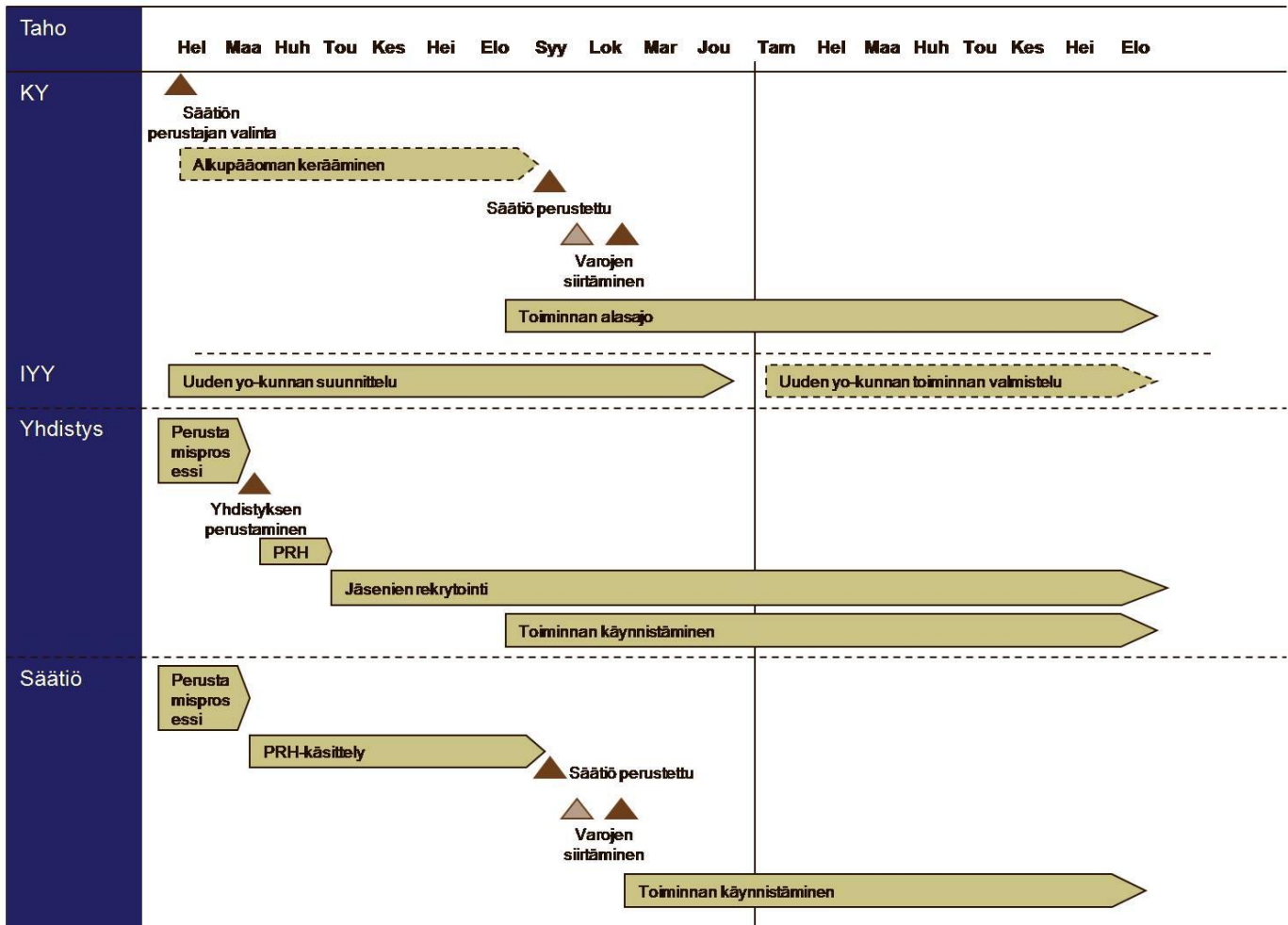
5. Riskit

Riski	Kuvaus	Vakavuus (1-5)	Todennäköisyys	Seuraus	Toiminta
Ei saada viestiä oikeille päättäjille	Päätäjät eivät tiedä faktoja tai vaikutetaan väärin ihmisiin	5	60%	KY:lle epäedulliset päätökset, vaikuttamiseen käytettyjen resurssien hukkaaminen	Kysytään kaikilta keneen pitää vaikuttaa missäkin asiassa ja viedään viesti heille kaikin keinoin (Taivas apuna)
Ei neuvottelu-yhteyttä	Keskustelua ei käydä TKY:n ja TOKYO:n kanssa oikeista asioista	3	70%	Uusi yo-kunta aloittaa tyhjästä, jäsenjärjestöt riidoissa; ei toivoa yhteisestä vaikuttamistyöstä	Ollaan itse aktiivisia keskustelun avaajia; tullaan vastaan mikä suinkin voidaan
Resurssit eivät riitä	Aika loppuu kesken ulkoisista syistä	5	40%	Asiat etenevät ilman KY:n vaikutusta	Huolellinen koordinointi ja vastuun kanto; osallistetaan useampia kun mahdollista
Edustajisto ei tee haluttua päätöstä	Prosessi jumiutuu edustajistoon	5	30%	Mitään ei lopulta tapahdu ilman ulkopuolisten vaikutusta; kaikki työ tehty turhaan	Viedään viestiä edarin "susien" kautta ja avoin viestintä tehdään mahdollisimman huolitellusti
Mediakuva epäedullinen KY:lle	KY viestii huonosti mediaan päin	4	30%	Julkinen kuva KY:sta roistona; ei sympatioita omille tavoitteille; muut sanelevat miten edetään	Hoidetaan huolellisesti ja suunnitellusti mediasuhteet Taivaan kanssa
Huono sisäinen viestintä (toimisto)	Epätietoisuutta tulevasta ja pimennossa olemisen tunne toimistolla	3	30%	Kyräily, huono ilmapiiri KY:illä, yhteistyövaikeudet, vakkarit lähtevät talosta	Suunnitellaan ja aikataulutetaan kaikille viestintä
Huonosti tehdyt kotiläksyt	Ei oteta huolellisesti selvää kaikesta	4	10%	Päätöksiä tehdään tuntematta kaikkia faktoja, tehdään ehkä väärinä päätöksiä	Pidetään kirjaa kaikesta mitä pitää selvittää ja se tehdään tosissaan (B6K apuna)
Ei tutkita kaikkia vaihtoehtoja	Vaihtoehtojen määrä todellista pienempi	4	10%	Tartutaan väärään vaihtoehtoon kun olisi parempiakin	Kysytään kaikilta mahdollisilta muista vaihtoehdoista kunkin tapauksen suhteen (esim. säätiön perustaja)
Ontuva jäsenviestintä	Jäsenet eivät tiedä missä mennään tai ymmärrä miksi	4	10%	Ei luottamusta KY:n johtoon; oikeusjutut; ei jäseniä uudessa yhdistyksessä	Huolellinen ja suunniteltu viestintä Taivaan kanssa

Projektin riskejä on pintapuolisesti analysoitu yllä olevassa taulukossa. Kunkin kohdalla on arvioitu riskin vakavuus projektin tavoitteiden kannalta ja riskin toteutumisen todennäköisyys. Riskit ovat taulukossa odotusarvojärjestyksessä.



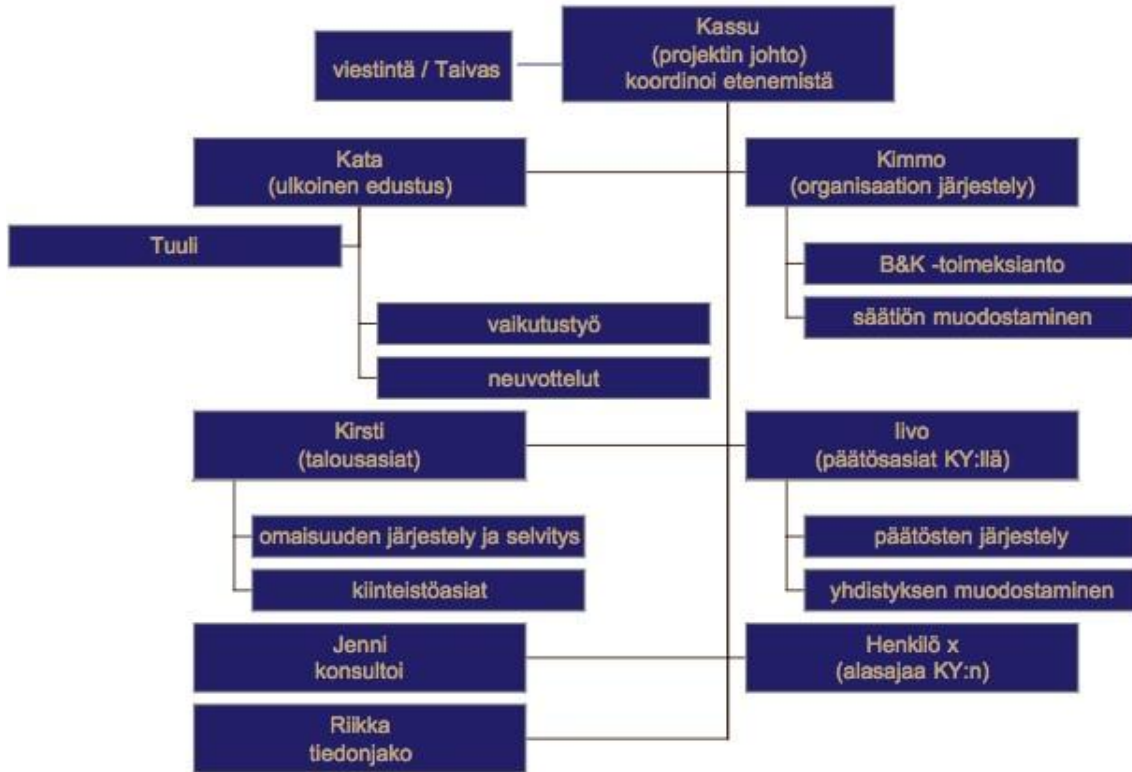
6. Aikataulu ja vastuut



Karkeat aikataulut projektin osalta näkyvät yllä. Alkupääoman kerääminen on kyseenalaista riippuen siitä kuka tai mikä on säätiötä perustava taho. Samoin uuden yo-kunnan toiminnan valmistelu voi olla osa projektia, jos se katsotaan siihen kuuluvaksi. Tarkempi aikataulu selviää Gantt-kaaviosta.



Projektin organisaatio



Projektin vastuut on jaettu yllä olevan organisaatiokaavion mukaisesti TTR:n jäsenille.